



AMIS du LAC  
FRIENDS of the LAKE

## **Bulletin d'information du printemps**

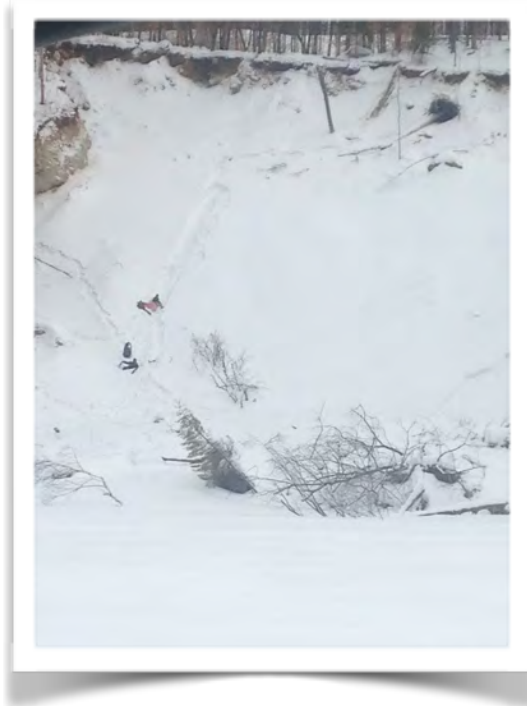
### **Une année sans problème majeur:**

En 2013, Les amis/Friends a travaillé fort pour faire élire un conseil municipal qui serait plus à l'écoute des buts et des objectifs de notre association et de ses membres. Trois anciens membres de notre conseil d'administration ont été élus. De plus, il y a un taux de participation élevé aux élections de la part des résidents du secteur du lac. Le conseil municipal est maintenant à l'écoute des enjeux de notre association.

Le 15 avril 2014, un glissement de terrain a transformé l'apparence du lac. Cet événement a affecté tout le monde à travers la municipalité mais particulièrement ceux qui ont subi des dommages importants à leur propriété. La communauté a répondu à l'appel et des centaines de bénévoles des environs et de l'extérieur ont participé au nettoyage pendant 3 fins de semaine ainsi que pendant l'été et l'automne. La réaction de la communauté est l'aspect positif de ce désastre.

Cet événement a évidemment détourné l'attention du conseil et du personnel municipal de leur travail régulier vers les efforts de nettoyage. Les coûts du nettoyage ont été couverts par des subventions et des aides. La seule dépense payée par nos taxes est le travail des employés municipaux détourné vers les enjeux du glissement de terrain.

Comme la zone du glissement de terrain peut encore être instable, notre municipalité demande aux résidents de s'abstenir d'aller sur le site – pas comme ceux sur la photo ci-dessous, surpris en flagrant



délit lors de leur semaine de relâche.

Plus de 15 000\$ a été offert pour l'effort de nettoyage. Cette somme provient en grande partie des résidents qui ne pouvaient pas participer au nettoyage. Cette somme servira à défrayer les coûts reliés au glissement de terrain – les analyses d'eau, à contribuer au salaire de l'étudiant, pour les problèmes environnementaux découlant du glissement de terrain, etc.

Voici le lien à un article publié dans Le Journal des Pays-d'en-Haut. Sur la page 6 et 7 vous trouverez plusieurs articles sur le glissement de terrain et ses répercussions un an plus tard – en français seulement

[http://www.myvirtualpaper.com/doc/hebdo\\_le-journal-des-pays-den-haut-la-vallee/jv\\_150415/2015041301/?referrer=http%3A//www.lejournaldespaysdenhautlavallee.ca/edition-e#0](http://www.myvirtualpaper.com/doc/hebdo_le-journal-des-pays-den-haut-la-vallee/jv_150415/2015041301/?referrer=http%3A//www.lejournaldespaysdenhautlavallee.ca/edition-e#0)

Touchons du bois, il semble que 2015 sera une année beaucoup moins distrayante et une année où notre association pourra se concentrer sur des enjeux à long terme plutôt que de réagir à des crises et des problèmes urgents.

### **Affaires municipales:**

Quelques faits saillants de la dernière année:

- La municipalité a terminé l'année avec un surplus de 180 000\$.
- La municipalité tente de faire en sorte que la province prenne possession de la digue à l'extrémité sud du lac.
- S'ils ne réussissent pas, ils planifient en prendre possession eux-même et aller de l'avant avec l'évaluation, l'estimation des coûts et le remplacement/la rénovation de la digue.
- On a retiré les décombres (en grande partie des arbres) devant le site du glissement jusqu'à une profondeur d'un mètre.
- Les rénovations de la salle municipale sont presque terminées. Ces rénovations, en grande partie financées par des subventions, incluent, parmi d'autres améliorations, l'accès à des nouvelles toilettes publiques.

### **Un nouveau comité environnemental:**

Comme plusieurs d'entre vous le savez déjà, la municipalité a recours, depuis plusieurs années, à un comité de bénévoles: le CCU. Ce comité se réunit pour discuter et faire des recommandations au conseil sur une variété d'enjeux municipaux tels que les permis de construction, le rezonage et autres questions municipales.

Cette année, le conseil a mis sur pied un comité consultatif de l'environnement (CCE) qui fera des recommandations au conseil sur les questions environnementales. Au sein de ce comité, l'on retrouve Corina Lupu: conseillère responsable de l'environnement, Lucie Robillard Barbeau: conseillère responsable de l'environnement,

André-Philippe Hébert: président de l'association du lac Laurel, Denis Charlebois: ancien conseiller responsable de l'environnement et moi-même, président des Amis du lac/Friends.

Voici quelques uns des enjeux sur lesquels le CCE travaille:

- Les rampes à bateaux et les problèmes qui les entourent – le coût d'accès, le contrôle (municipal ou autre), le nettoyage des coques des bateaux, etc.
- La gestion du myriophylle à épi, une plante aquatique envahissante et autres espèces exotiques envahissantes.
- L'élaboration d'une politique environnementale municipale, une première pour notre municipalité.
- L'élaboration d'un code d'éthique pour les lacs de la municipalité.
- Le développement d'une signalisation pour les quais municipaux (carte, vitesse et zones sensibles, code d'éthique, etc.).

La municipalité cherche un(e) employé(e) pour une période de 6 semaines /35 heures par semaine pour travailler dans le domaine environnementale. La description de tâches et l'offre d'emploi ce trouve dans la pièce jointe ci-dessous.

### **Environnement - Batteries dans le lac – incroyable!!:**

Certains d'entre vous vous souviendrez d'un bateau de plongée sur notre lac l'été dernier. Depuis plusieurs années, Jean-Louis Courteau explore notre lac par la plongée et il sera encore présent cette année à la fin de semaine des arts et de la culture de la municipalité où il exposera les trésors du lac et parlera de ses explorations.

Jean-Louis nous dit qu'il y a des milliers de batteries gisant au fond du lac au bout de presque tous les quais âgés d'une cinquantaine d'années ou plus. Il semblerait que nos ancêtres ne partageaient pas nos sensibilités environnementales! La plupart de ces batteries sont

les vieilles batteries “jetables” qui étaient utilisées avant les années '60 – un peu comme les piles à lampe de poche. Il y a toutefois des batteries plus modernes et plus toxiques, comme des batteries de type plomb-acide. La photo ci-dessous montre un contenant de batteries provenant du lac au bout d'un seul quai. Juste pour vous démontrer le nombre de batteries qui se trouvent dans le lac, deux autres contenants de batteries ont été ramassés au même endroit.

Ces batteries potentiels du terrain ont association à échantillons

Les tests des entourant les indiqué des élevés de se trouve à de ces aussi un taux de plomb. les batteries le niveau de autour des



et les effets glissement de incité notre prendre plusieurs d'eau l'été dernier.

s é d i m e n t s batteries ont taux légèrement plomb. L'eau qui quelques pouces batteries avait légèrement élevé Toutefois, quand étaient perturbées, plomb dans l'eau batteries

augmentait de façon significative. Certains experts dans ce domaine avance qu'il est préférable de laisser les batteries où elles sont et nos échantillons d'eau semblent le confirmer. Nous étudions encore la question.

Cathy Mavriplis travaille sur un modèle pour estimer l'effet de diffusion des matériaux toxiques qui suintent des vieilles batteries trouvées au bout de nos quais.

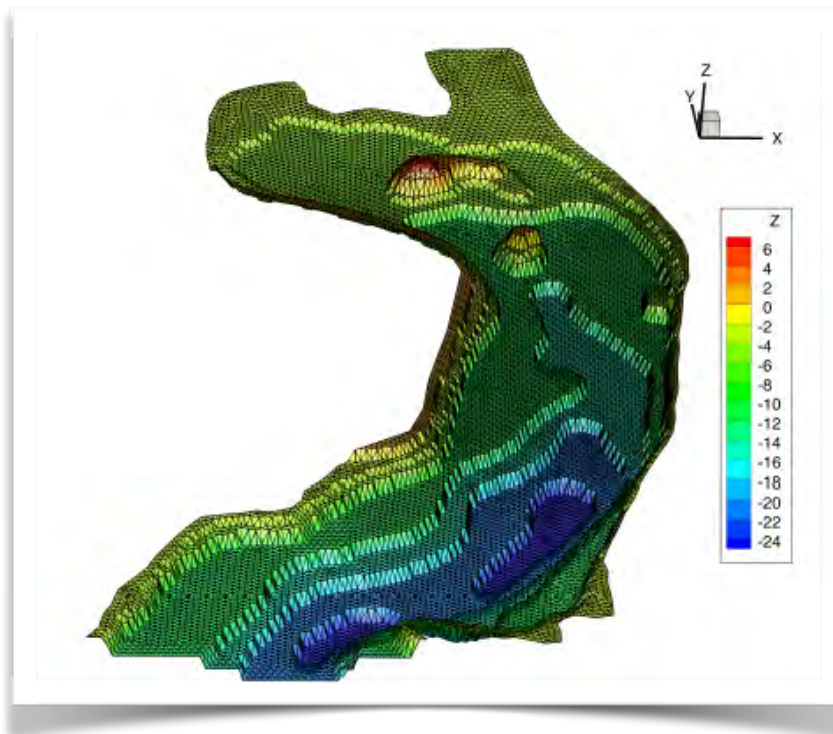
Les niveaux de E. coli prélevés au site du glissement de terrain (où une fosse septique est enterrée) ainsi que les niveaux prélevés sur le

lac à plusieurs endroits sont sensiblement les mêmes que les niveaux des années passées ce qui indique que le glissement de terrain a eu peu d'effet sur les niveaux de bactéries du lac. Une bonne nouvelle pour la qualité de l'eau du lac.

### **Environnement - Le modèle du glissement de terrain:**

Cathy Mavriplis (vice présidente Environnement Amis/Friends), en collaboration avec son collègue et son étudiant diplômé, essaie de créer un modèle de notre glissement de terrain à l'Université d'Ottawa. L'image ci-dessous montre la partie du lac qui est simulée ainsi que la description de la profondeur, de la topographie des îles et des rivages avant le glissement.

La cartographie que Jamie Bourne a fait il y a des années et les descriptions de Jean-Louis Courteau ont beaucoup aidé l'équipe de



l'Université d'Ottawa. Le glissement de terrain n'a pas encore été simulé mais le modèle donnera certainement des résultats très intéressants.

## **Adhésion:**

Le nombre de membres a dépassé le niveau de 2013. En 2014, nous avons présentement 102 membres avec 5 nouveaux membres. Nous avons envoyé un rappel à nos membres dont l'adhésion de 3 ans doit être renouvelé. Nous apprécions énormément le support et la participation de nos membres. Grâce à vous, nous sommes une meilleure communauté.

## **L'annuaire téléphonique du lac:**

L'annuaire téléphonique a été mis à jour au cours de la dernière année grâce à l'aide de Peter Kuzik et de Doug Love. Il sera distribué à la fin de juin avec les communications du club.

## **Calendriers:**

Comme d'habitude, Tim Boswell nous a fourni un merveilleux calendrier 2015. Ces calendriers représentent désormais un objet de collection pour le lac. Tim travaille maintenant sur l'édition 2016. Nous planifions les avoir pour notre AGA le 10 juillet.

Où trouverons-nous de nouvelles photos originales? De nos résidents bien sur! Merci à tous ceux qui ont partagé des photos dans le passé, vous avez contribué à une merveilleuse tradition. Nous vous prions de nous aider à nouveau en envoyant vos photos de chalet, du lac, de la flore et de la faune à: [tboswell@cdmworldagency.com](mailto:tboswell@cdmworldagency.com)

## **Assemblée générale annuelle:**

Notre AGA se teindra à la salle municipale vendredi, le 10 juillet à 19 heures. Cette année, nous invitons le conseil municipal à assister à notre assemblée. Corina Lupu fera une présentation sur les affaires municipales de la dernière année. Par la suite, il y aura une période de questions. Au plaisir de vous y voir.

Respectueusement,

Bill Clelland

[www.amisdulacdes16isles.org](http://www.amisdulacdes16isles.org)

[amis16island@yahoo.com](mailto:amis16island@yahoo.com)